

## CONNAÎTRE 7

# CARACTÉRISATION SIMPLIFIÉE DES ZONES HUMIDES

L'objectif de la caractérisation simplifiée est d'évaluer rapidement les fonctions, les valeurs et le niveau de menace des zones humides en vue de fixer des priorités d'action sur le territoire. Il est nécessaire de distinguer la caractérisation simplifiée (à réaliser lors de la cartographie des zones humides effectives) de la caractérisation détaillée (à réaliser lors du diagnostic des zones humides prioritaires, voir Agir 2). Cette dernière, demandant un temps plus important, elle n'est pas à appliquer sur toutes les zones humides du territoire.

### Les caractéristiques des zones humides

- les **fonctions** sont les processus hydrologiques, biogéochimiques et écologiques qui s'opèrent à l'intérieur des zones humides ;
- les **valeurs** sont liées aux services et biens que rendent les zones humides pour la société ;
- le **niveau de menaces** représente le risque d'évolution négative des zones humides par des atteintes potentielles (ne prend pas en compte les atteintes déjà occasionnées).

La caractérisation simplifiée s'appuie sur des informations existantes qu'il s'agit de valider ou de compléter par des relevés de terrain. Ainsi, deux méthodes complémentaires sont utilisées :

- l'analyse géomatique : elle consiste à collecter et traiter des données géographiques existantes. En attendant les résultats de terrain, elle permet d'ores et déjà d'avoir une vision globale des fonctions et valeurs des zones humides. La pertinence de cette analyse dépend de la précision et de la qualité des données utilisées.
- l'analyse des relevés de critères : elle permet de valoriser un grand nombre d'informations absentes de la bibliographie mais pouvant être renseignées par des relevés de terrain ou par consultation. Il est vivement conseillé de profiter du passage sur le terrain, réalisé lors de la cartographie des zones humides effectives, pour caractériser les zones humides.

La caractérisation comprend trois étapes : la collecte des données, leur analyse et leur saisie.

## Les compétences nécessaires et les coûts

La caractérisation simplifiée demande une bonne connaissance des zones humides et de leur fonctionnement. Pour saisir les données recueillies et les analyser par la suite, une bonne gestion des outils informatiques est nécessaire,

notamment des logiciels de SIG (Système d'Information Géographique) et des

bases de données. Si le maître d'ouvrage ne dispose pas de ces compétences en interne, il est indispensable qu'il fasse appel à une structure compétente ou à un bureau d'études.

Les coûts d'une caractérisation simplifiée des zones humides sont compris dans le coût de la cartographie des zones humides effectives, puisque cartographie et caractérisation sont généralement réalisées en même temps.

### Remarque

Il est conseillé de réaliser un test de caractérisation sur plusieurs zones humides pour ajuster la méthode utilisée, pour mieux s'organiser sur le terrain et pour remédier en amont à d'éventuelles difficultés. Cela demande de collecter les données sur des zones humides test, de les saisir, puis de les analyser.



## Étape 1 : collecte des données

Il est essentiel, dans un premier temps, de définir les critères qui doivent être renseignés pour la caractérisation et de réfléchir sur la façon de les renseigner. Le tableau 1 (page suivante) présente les sept critères minimum permettant de réaliser une caractérisation simplifiée : la typologie SDAGE, la superficie (calculable par un logiciel SIG), le type de végétation, les atteintes, les acti-

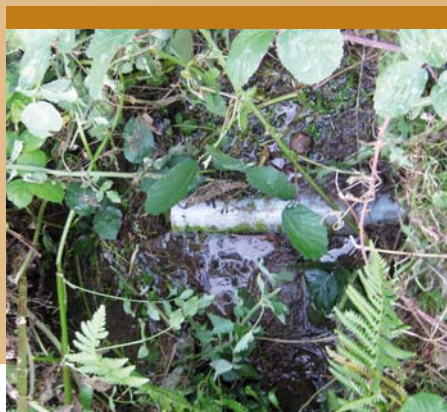
vités exercées sur la zone humide, les pressions liées à l'environnement et les dispositifs de protection existant. En fonction des problématiques locales, ces critères peuvent être complétés avec d'autres plus précis. Pour cela, il est possible de s'inspirer des critères liés au diagnostic préalable à la gestion (voir Agir 2).

### Critère lié au drainage

La présence de drains enterrés joue un rôle considérable sur le fonctionnement hydrologique des zones humides entraînant une diminution du temps de résidence de l'eau. Bien qu'important, ce critère est assez difficile à renseigner car :

- les sorties de drains sont rarement visibles sur le terrain (voir photo ci-dessous) ;
- les données relatives au drainage sont difficilement récupérables ;
- la consultation des acteurs locaux demande beaucoup de temps pour une fiabilité incertaine.

Ainsi, il est préférable de relever prioritairement les drains ouverts et les fossés dits court-circuitant qui contournent les zones humides, empêchant l'eau du versant d'y parvenir



Sortie de drain enterré



Drain ouvert traversant une zone humide

### Les relevés sur le terrain

Avant d'aller sur le terrain, il est conseillé de se munir :

- d'une carte de repérage suffisamment précise ou d'un GPS pour localiser les observations ;
- d'une fiche de terrain synthétisant l'ensemble des informations à collecter.

Pour la caractérisation simplifiée, les critères étant relativement simples, aucun matériel de mesure n'est à prévoir. Il est conseillé cependant de s'équiper d'un guide de reconnaissance des plantes envahissantes. Si cette caractérisation est faite en même temps que la cartographie, le matériel nécessaire à l'identification d'une zone humide sera à prévoir (voir Connaître 5).

### La consultation des acteurs locaux

Afin de conserver une vision générale et homogène, les acteurs consultés doivent avoir une bonne connaissance du territoire dans sa globalité. Dans le cas contraire, il est fortement recommandé de trouver d'autres acteurs pouvant compléter l'information sur les territoires peu renseignés. Pour les grands territoires, il est conseillé de diviser le territoire en plusieurs espaces aux problématiques homogènes. Pour plus de renseignements, la fiche Communiquer 3 est consacrée au processus de consultation.

Pour plus d'informations sur les espèces exotiques envahissantes en zone humide, consulter le guide d'identification du bassin Loire-Bretagne :

[http://www.centrederesources-loirenature.com/home.php?num\\_niv\\_1=1&num\\_niv\\_2=4&num\\_niv\\_3=11&num\\_niv\\_4=58](http://www.centrederesources-loirenature.com/home.php?num_niv_1=1&num_niv_2=4&num_niv_3=11&num_niv_4=58)

## Tableau 1 : Critères nécessaires à la caractérisation simplifiée

Certaines informations peuvent être relevées sur le terrain (T), d'autres peuvent être directement connues par la bibliographie (B) et enfin d'autres peuvent être appréhendées en consultant les acteurs connaissant le territoire d'étude (C).

Pour mieux renseigner un critère, il est parfois indispensable de combiner plusieurs de ces techniques (bureau et consultation ou terrain et bureau, etc.).

Critères	Où trouver les données ?
<b>Typologie</b>	
Typologie SDAGE	B : position dans le bassin versant, données sur l'occupation du sol ou photo-interprétation
<b>Superficie</b>	
Superficie de la zone humide ou superficie cumulée d'un ensemble de zones humides	B : calcul par un logiciel SIG
Longueur des canaux (pour les marais endigués)	B : calcul par un logiciel SIG
<b>Végétation</b>	
Type de végétation (sol nu, prairie, forêt)	B : données sur l'occupation du sol ou photo-interprétation C : acteurs locaux T : relevé de l'occupation du sol
<b>Atteintes de la zone humide</b>	
Urbanisation	B : données sur l'occupation du sol ou photo-interprétation C : acteurs locaux T : relevé de l'occupation du sol
Mise en culture et travaux du sol (retournement de prairie)	
Populiculture intensive ou enrésinement	
Extraction de matériaux (sable, grave) et création de plans d'eau	
Surpâturage ou surfréquentation	B : photo-interprétation T : présence de sol nu ou de sentier, chargement bovin ou ovin très important, fréquentation humaine très importante
Rejets de substances polluantes et eutrophisation (décharge, fertilisation, amendement, emploi de phytosanitaires)	B : base de données Rejets de l'Agence de l'eau Seine-Normandie, registre français des émissions polluantes ( <a href="http://www.irep.ecologie.gouv.fr">www.irep.ecologie.gouv.fr</a> ) C : acteurs locaux T : occupation du sol pouvant accompagner d'éventuels amendements, emploi de phytosanitaires ou fertilisation, relevé de matériaux déchargés volontairement
Déconnexion de la zone humide avec une masse d'eau superficielle (modification du cours d'eau, canalisation)	T : présence d'un talus ne permettant pas le débordement du cours d'eau sur la zone humide, surcreusement ou tracé rectiligne d'un cours d'eau
Assèchement et drainage (pompage en amont ou dans la zone humide, drains enterrés et ouverts, fossés court-circuitant la zone humide)	B : données sur les demandes d'autorisation et les déclarations au titre de la réglementation sur les IOTA (Installations, Ouvrages, Travaux et Aménagements) auprès des DDT et DDTM B : photo-interprétation ou traitement d'images multi spectrales C : agriculteurs, associations foncières et chambres d'agriculture T : présence de pompes et tuyaux de pompage, relevé des drains ouverts, fossés et sorties de drains enterrés
Présence d'espèces exotiques envahissantes	B : données des associations naturalistes, DREAL et des observatoires des espèces exotiques envahissantes C : acteurs naturalistes (associations, particuliers) T : relevé des espèces exotiques envahissantes

## Tableau 1 : suite

Critères	Où trouver les données ?
<b>Activités dans la zone humide</b>	
Pâturage et fauche	B : données des chambres d'agriculture, photo-interprétation C : agriculteurs et acteurs locaux T : aménagements pour l'élevage (abreuvoir, passerelle, etc.)
Exploitation sylvicole	B : données de l'inventaire forestier national T : boisement artificiel
Chasse de loisir	C : chasseurs et fédérations de chasse ( <a href="http://www.chasseurdefrance.com">www.chasseurdefrance.com</a> ) T : aménagements (tonne de chasse, cabane), cartouches
Pêche de loisir	C : pêcheurs et fédérations de pêche ( <a href="http://www.federation-peche.fr">www.federation-peche.fr</a> ) T : aménagements des berges (zones de stationnement, plateforme)
Découverte naturaliste	C : acteurs naturalistes (associations, particuliers) T : aménagements (cabane d'observation, sentier, zone de stationnement)
Tourisme	B : données liées au tourisme (hôtel, camping, restaurant, gîte) C : acteurs locaux et comités départementaux du tourisme ( <a href="http://www.rn2d.net">www.rn2d.net</a> ) T : aménagements des accès (route, parking, balisage) et activités récréatives (promenade, randonnée, canoë, barque et pêche)
<b>Pressions liées à l'environnement de la zone humide</b>	
Urbanisation grandissante à proximité de la zone humide	B : données sur l'occupation du sol ou photo-interprétation, évolution des Surfaces Agricoles Utiles (SAU) et des zones urbanisées C : acteurs locaux T : relevé de l'occupation du sol
Agriculture s'intensifiant à proximité de la zone humide	
<b>Dispositifs de protection sur la zone humide</b>	
Site Natura 2000, arrêté de biotope, réserve naturelle, espace naturel sensible, etc.	B : données des DREAL
Site du Conservatoire du littoral	B : données du conservatoire du littoral ( <a href="http://www.conservatoire-du-littoral.fr">www.conservatoire-du-littoral.fr</a> )
Site des conservatoires d'espaces naturels	B : données des conservatoires régionaux d'espaces naturels
Classement dans les PLU	B : documents d'urbanisme des communes concernées



## Étape 2 : analyse des données

Pour faciliter l'analyse des données, il est recommandé de faire appel aux tableaux d'évaluation présents en fin de fiche (tableaux 2 à 4). Ces tableaux proposent un ensemble de critères déterminants pour évaluer l'importance des fonctions, des valeurs et du niveau de menace des zones humides.

Il est important de ne pas se focaliser sur chacun des critères séparément. L'objectif est de tou-

jours avoir une vision d'ensemble afin de mieux appréhender le fonctionnement global des zones humides et comprendre leurs interactions avec le bassin versant.

Les tableaux d'évaluation sont basés sur les résultats du *Manuel d'aide à l'identification des zones humides prioritaires, des ZHIEP et des ZSGE (2011)*. Ils reprennent les principaux éléments d'évaluation connus dans la bibliographie.

### Évaluation des fonctions des zones humides

Dans le cadre d'une caractérisation simplifiée, l'évaluation globale des fonctions hydrologique, épuratrice et biologique des zones humides suffit. Si une évaluation des fonctions plus poussée est nécessaire au vu d'enjeux particuliers, il est

possible de se référer au diagnostic préalable à la gestion qui propose une caractérisation détaillée (voir Agir 2).

➔ Tableau 2 ci-après.

### Évaluation des valeurs des zones humides

L'évaluation des valeurs dans le cadre d'une caractérisation simplifiée peut être basée sur les activités présentes sur la zone humide. Les critères relatifs à certaines valeurs ont été développés : valeur de production fourragère et d'éleva-

ge extensif, valeur sylvicole, cynégétique, piscicole, naturaliste et touristique. D'autres valeurs peuvent être évaluées en fonction des enjeux mis en évidence sur le territoire.

➔ Tableau 3 ci-après.

### Évaluation du niveau de menaces

Le niveau de menaces est un élément important à prendre en compte pour prioriser l'action sur un territoire. Dans le cadre d'une caractérisation simplifiée, il peut être simplement évalué en fonction des pressions liées à l'environnement

de la zone humide et de son niveau de protection. Si une menace particulière existe sur le territoire, il est important de la prendre en compte en plus.

➔ Tableau 4 ci-après.



## Étape 3 : saisie des données

Les données de caractérisation des zones humides (ou attributs) doivent être saisies dans un outil spécifique aux inventaires de zones humides. Sur le bassin Seine-Normandie, le logiciel Gwern doit être utilisé.

Les attributs (ou caractéristiques) des zones humides renseignés dans Gwern doivent impérativement être liés à un Système d'Information Géographique. Ce lien est fait par l'intermédiaire d'un identifiant commun aux attributs de la base

de données et à l'objet géographique localisé dans le SIG.

L'ensemble des attributs des zones humides nécessaires à la caractérisation simplifiée doit être renseigné dans Gwern. Pour chaque inventaire, il est essentiel de renseigner les métadonnées (données sur l'inventaire), notamment le titre et la date de l'inventaire, le maître d'ouvrage, le maître d'œuvre, l'échelle et les critères utilisés pour l'identification des zones humides.

Pour plus d'informations, voir le guide sur la saisie des inventaires de zones humides dans Gwern : <http://www.forum-zones-humides.org/mise-disposition-gwern.aspx>

## La typologie fonctionnelle des corridors fluviaux

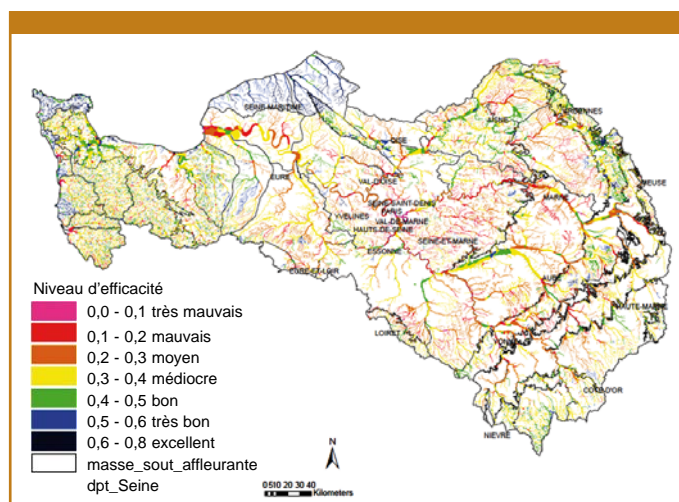
L'Agence de l'Eau Seine Normandie et les chercheurs du PIREN (Programme Interdisciplinaire de Recherche sur l'Environnement) ont réalisé un travail de recherche sur les fonctions des zones humides notamment vis-à-vis de la rétention des nitrates et de l'expansion des crues.

A partir de l'établissement d'indicateurs et de développement d'applications SIG (Système d'Information Géographique), ce travail a permis d'évaluer les fonctions des zones humides et de cartographier les zones humides riveraines *a priori* les plus efficaces. Un outil automatique d'extraction d'indicateur et de calcul des indices de fonctionnalité a été élaboré à partir des données de la base 'Corridors Fluviaux'. Cet outil a permis de mettre au point une carte des fonctionnalités des zones humides avec sept niveaux d'efficacité (source : A. Nader, 2007).

Pour plus d'informations, voir :

[www.eau-seine-normandie.fr/index.php?id=7175](http://www.eau-seine-normandie.fr/index.php?id=7175)

Ce travail peut être utilisé comme premiers résultats pour une caractérisation simplifiée des zones humides.



Typologie fonctionnelle des corridors fluviaux (© PIREN)



## Tableau 2 : Évaluation des fonctions des zones humides

Diagnostic hydrologique et patrimonial	
Urbanisation (1 et 2)	<input type="checkbox"/> Pas d'impact <input type="checkbox"/> Impact moyen <input type="checkbox"/> Impact fort
Mise en culture et travaux du sol (1 et 2)	<input type="checkbox"/> Pas d'impact <input type="checkbox"/> Impact moyen <input type="checkbox"/> Impact fort
Populiculture intensive et enrésinement (1 et 2)	<input type="checkbox"/> Pas d'impact <input type="checkbox"/> Impact moyen <input type="checkbox"/> Impact fort
Extraction de matériaux et création de plans d'eau (1 et 2)	<input type="checkbox"/> Pas d'impact <input type="checkbox"/> Impact moyen <input type="checkbox"/> Impact fort
Surpâturage ou surfréquentation (1 et 2)	<input type="checkbox"/> Pas d'impact <input type="checkbox"/> Impact moyen <input type="checkbox"/> Impact fort
Rejets de substances polluantes et eutrophisation (1 et 2)	<input type="checkbox"/> Pas d'impact <input type="checkbox"/> Impact moyen <input type="checkbox"/> Impact fort
Déconnexion de la zone humide avec une masse d'eau superficielle (1)	<input type="checkbox"/> Pas d'impact <input type="checkbox"/> Impact moyen <input type="checkbox"/> Impact fort
Assèchement et drainage (pompage, drain ou fossés court-circuitants) (1)	<input type="checkbox"/> Pas d'impact <input type="checkbox"/> Impact moyen <input type="checkbox"/> Impact fort
Présence d'espèces exotiques envahissantes (2)	<input type="checkbox"/> Pas d'impact <input type="checkbox"/> Impact moyen <input type="checkbox"/> Impact fort
Autre : .....	<input type="checkbox"/> Pas d'impact <input type="checkbox"/> Impact moyen <input type="checkbox"/> Impact fort
Évaluation du diagnostic hydrologique (1)	<input type="checkbox"/> Équilibre naturel <input type="checkbox"/> Peu dégradé <input type="checkbox"/> Dégradé <input type="checkbox"/> Très dégradé
Évaluation du diagnostic patrimonial (2)	<input type="checkbox"/> Non dégradé <input type="checkbox"/> Partiellement dégradé <input type="checkbox"/> Fortement dégradé

Vert : fonctionnement non altéré

Jaune : fonctionnement moyennement altéré

Orange : fonctionnement très altéré

Fonctions hydrologiques	
Diagnostic hydrologique	<input type="checkbox"/> Équilibre naturel et peu dégradé <input type="checkbox"/> Dégradé <input type="checkbox"/> Très dégradé
Typologie SDAGE	<input type="checkbox"/> Types 3, 5, 6, 7, 8, 10 et 13 <input type="checkbox"/> Types 1, 2, 4, 9, 10 et 12
Superficie de la zone humide ou superficies cumulées d'un ensemble de zones humides	<input type="checkbox"/> > 10 ha <input type="checkbox"/> Entre 1 et 10 ha <input type="checkbox"/> < 1 ha
Superficie/longueur des canaux connectés <sup>1</sup>	Seuils pouvant être modifiés en fonction du bassin versant
Type de végétation	<input type="checkbox"/> Forêt majoritaire <input type="checkbox"/> Prairie majoritaire <input type="checkbox"/> Sol nu majoritaire
Évaluation des fonctions hydrologiques	<input type="checkbox"/> Importante <input type="checkbox"/> Moyenne <input type="checkbox"/> Faible à absente <input type="checkbox"/> Inconnue

Fonctions épuratrices	
Diagnostic hydrologique	<input type="checkbox"/> Équilibre naturel et peu dégradé <input type="checkbox"/> Dégradé <input type="checkbox"/> Très dégradé
Typologie SDAGE	<input type="checkbox"/> Types 3, 5, 6, 7, 8 et 9 <input type="checkbox"/> Types 1, 2, 10, 11, 12 et 13
Superficie de la zone humide ou superficies cumulées d'un ensemble de zones humides	<input type="checkbox"/> > 10 ha <input type="checkbox"/> Entre 1 et 10 ha <input type="checkbox"/> < 1 ha
Superficie/longueur des canaux connectés <sup>1</sup>	Seuils pouvant être modifiés en fonction du bassin versant
Type de végétation	<input type="checkbox"/> Forêt majoritaire <input type="checkbox"/> Prairie majoritaire <input type="checkbox"/> Sol nu majoritaire
Évaluation des fonctions épuratrices	<input type="checkbox"/> Importante <input type="checkbox"/> Moyenne <input type="checkbox"/> Faible à absente <input type="checkbox"/> Inconnue

Fonctions biologiques	
Diagnostic patrimonial	<input type="checkbox"/> Non dégradé <input type="checkbox"/> Partiellement dégradé <input type="checkbox"/> Fortement dégradé
Typologie SDAGE	<input type="checkbox"/> Types 1, 2, 3, 5, 6, 7, 8, 9, 10 et 11 <input type="checkbox"/> Types 4, 12 et 13
Superficie de la zone humide ou superficies cumulées d'un ensemble de zones humides	<input type="checkbox"/> > 10 ha <input type="checkbox"/> Entre 1 et 10 ha <input type="checkbox"/> < 1 ha
Superficie/longueur des canaux connectés <sup>1</sup>	Seuils pouvant être modifiés en fonction du bassin versant
Évaluation des fonctions biologiques	<input type="checkbox"/> Importante <input type="checkbox"/> Moyenne <input type="checkbox"/> Faible à absente <input type="checkbox"/> Inconnue

<sup>1</sup> Critère valable pour les marais endigués

Vert : fonctions importantes

Jaune : fonctions moyennes

Orange : fonctions faibles à absentes

L'approche développée ci-dessus est qualitative. Cependant, il est également possible d'attribuer des notes à chaque critère

### Tableau 3 : Évaluation des valeurs des zones humides

Valeur de production fourragère et élevage extensif	
Pâturage et/ou fauche	<input type="checkbox"/> Activité importante <input type="checkbox"/> Activité secondaire <input type="checkbox"/> Activité absente
Évaluation de la valeur	<input type="checkbox"/> Importante <input type="checkbox"/> Moyenne <input type="checkbox"/> Faible à absente <input type="checkbox"/> Inconnue
Valeur sylvicole	
Exploitations sylvicoles	<input type="checkbox"/> Activité importante <input type="checkbox"/> Activité secondaire <input type="checkbox"/> Activité absente
Évaluation de la valeur	<input type="checkbox"/> Importante <input type="checkbox"/> Moyenne <input type="checkbox"/> Faible à absente <input type="checkbox"/> Inconnue
Valeur cynégétique	
Chasse de loisir	<input type="checkbox"/> Activité importante <input type="checkbox"/> Activité secondaire <input type="checkbox"/> Activité absente
Évaluation de la valeur	<input type="checkbox"/> Importante <input type="checkbox"/> Moyenne <input type="checkbox"/> Faible à absente <input type="checkbox"/> Inconnue
Valeur piscicole (loisir)	
Pêche de loisir	<input type="checkbox"/> Activité importante <input type="checkbox"/> Activité secondaire <input type="checkbox"/> Activité absente
Évaluation de la valeur	<input type="checkbox"/> Importante <input type="checkbox"/> Moyenne <input type="checkbox"/> Faible à absente <input type="checkbox"/> Inconnue
Valeur naturaliste et d'éducation à l'environnement	
Découverte naturaliste	<input type="checkbox"/> Activité importante <input type="checkbox"/> Activité secondaire <input type="checkbox"/> Activité absente
Évaluation de la valeur	<input type="checkbox"/> Importante <input type="checkbox"/> Moyenne <input type="checkbox"/> Faible à absente <input type="checkbox"/> Inconnue
Valeur touristique	
Tourisme	<input type="checkbox"/> Activité importante <input type="checkbox"/> Activité secondaire <input type="checkbox"/> Activité absente
Évaluation de la valeur	<input type="checkbox"/> Importante <input type="checkbox"/> Moyenne <input type="checkbox"/> Faible à absente <input type="checkbox"/> Inconnue
Autre valeur	
Activité : .....	<input type="checkbox"/> Activité importante <input type="checkbox"/> Activité secondaire <input type="checkbox"/> Activité absente
Évaluation de la valeur	<input type="checkbox"/> Importante <input type="checkbox"/> Moyenne <input type="checkbox"/> Faible à absente <input type="checkbox"/> Inconnue

Vert : valeur importante  
Jaune : valeur moyennement importante  
Orange : valeur faible

### Tableau 4 : Évaluation du niveau de menace d'une zone humide

Niveau de menace	
Pressions liées à l'environnement (urbanisation grandissante ou intensification de l'agriculture à proximité de la zone humide)	<input type="checkbox"/> Pressions importantes <input type="checkbox"/> Pressions intermédiaires <input type="checkbox"/> Pressions faibles à absentes
Niveau de protection et gestion (dispositifs de protection ou de gestion mis en place sur le site)	<input type="checkbox"/> Absence de mesure particulière ou étendue des mesures insuffisante (< 50 %) <input type="checkbox"/> Statut particulier permettant la mise en place de mesures favorables à la conservation de la zone humide sur une superficie supérieure à 50 % (Natura 2000, site inscrit, etc.) <input type="checkbox"/> Statut de protection ou maîtrise foncière favorables à la préservation de la zone humide sur une superficie supérieure à 50 % (acquisition du Conservatoire du Littoral, réserve naturelle, arrêté de biotope, etc.)
Évaluation du niveau de menace	<input type="checkbox"/> Important <input type="checkbox"/> Moyen <input type="checkbox"/> Faible à absent <input type="checkbox"/> Inconnu

Vert : niveau de menace faible  
Jaune : niveau de menace moyen  
Orange : niveau de menace important